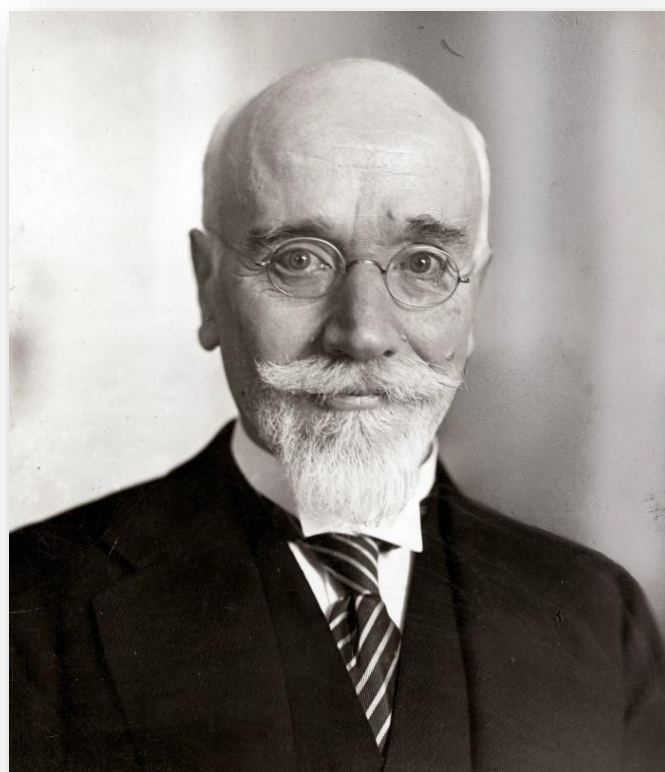


Εθνικό Ίδρυμα Ερευνών και Μελετών
«Ελευθέριος Κ. Βενιζέλος»
Οικία-Μουσείο Ελευθερίου Βενιζέλου Χανιά

**Το ηγετικό πρότυπο του Ελευθερίου Βενιζέλου,
90 χρόνια μετά τον θάνατό του**



Μαθητής: Τρύφων Τζώρτζης
Υπεύθυνη Καθηγήτρια: Λαμπρινή Χονδρού

Περιεχόμενα

Εισαγωγή	3
Τα πρώτα χρόνια και η διαμόρφωση της πολιτικής του συνείδησης.....	3
Ηγεσία και όραμα: Ο ευρωπαϊκός προσανατολισμός και ο θεσμικός εκσυγχρονισμός.....	4
Εξωτερική πολιτική και εθνικές επιτυχίες.....	8
Ο Εθνικός Διχασμός και τα όρια της Μεγάλης Ιδέας.....	8
Από την καταστροφή στη σταθεροποίηση: Λωζάννη και πολιτική συμφιλίωσης.....	10
Αποτίμηση και κληρονομιά του Βενιζέλου.....	12
Βιβλιογραφία.....	16

Εισαγωγή

Ο Ελευθέριος Βενιζέλος αποτελεί μία από τις σημαντικότερες και πιο αμφιλεγόμενες προσωπικότητες της νεότερης ελληνικής ιστορίας. Η πολιτική του δράση επηρέασε καθοριστικά τη μορφή του ελληνικού κράτους, τη λειτουργία των θεσμών και τη θέση της Ελλάδας στο διεθνές περιβάλλον (Κιτρομηλίδης, 2002). Ενενήντα χρόνια μετά τον θάνατό του, το έργο και η ηγεσία του εξακολουθούν να προκαλούν έντονο ενδιαφέρον, αλλά και προβληματισμό, καθώς συνδυάζουν μεγάλες επιτυχίες, ριζοσπαστικές μεταρρυθμίσεις και βαθιές πολιτικές συγκρούσεις, μαζί με επιλογές που συνδέθηκαν με τη μεγαλύτερη καταστροφή στην ιστορία του ελληνικού έθνους.

Τα πρώτα χρόνια και η διαμόρφωση της πολιτικής του συνείδησης

Γεννήθηκε το 1864 στα Χανιά της Κρήτης, σε εποχή κατά την οποία το ελληνικό κράτος βρισκόταν ακόμη σε φάση συγκρότησης, ενώ η Κρήτη παρέμενε υπό οθωμανική κυριαρχία. Τα νεανικά του χρόνια διαμορφώθηκαν μέσα σε ένα κλίμα πολιτικής αστάθειας, καταπίεσης και ανασφάλειας, με συχνά φαινόμενα αυθαιρεσίας, διώξεων και βίαιων συγκρούσεων. Σπούδασε στη Νομική Σχολή του Πανεπιστημίου Αθηνών και διακρίθηκε από νωρίς για το υψηλό αίσθημα ευθύνης και ήθους που χαρακτήριζε την αντίληψή του για το δικηγορικό λειτούργημα. Από νεαρή ηλικία συμμετείχε ενεργά στους αγώνες για την αυτονομία και την ένωση της Κρήτης με την Ελλάδα, αναπτύσσοντας έντονη πολιτική δράση και επιδεικνύοντας ανεπτυγμένη ικανότητα οργάνωσης και πειθούς (Βενιζέλος, 1927).

Το Κίνημα στο Θέρισο (1905) αποτέλεσε την πρώτη μεγάλη πολιτική πράξη του Ελευθερίου Βενιζέλου και σηματοδότησε την ανάδειξή του ως ηγετικής μορφής του κρητικού και, αργότερα, του ελληνικού πολιτικού χώρου. Πρωτοστάτησε σε ένοπλη αλλά κυρίως πολιτική εξέγερση, με βασικά αιτήματα την αποκατάσταση της συνταγματικής νομιμότητας, τον περιορισμό της αυθαίρετης εξουσίας του ύπατου αρμοστή και, κυρίως, την ένωση της Κρήτης με την Ελλάδα. Το Κίνημα στο Θέρισο δεν στηρίχθηκε στη βία, αλλά στη λαϊκή υποστήριξη και στη διεθνή προβολή των αιτημάτων του, αναδεικνύοντας από νωρίς τη στρατηγική ικανότητα και τον πολιτικό ρεαλισμό του Βενιζέλου. Η επιτυχία του κινήματος οδήγησε σε σημαντικές πολιτικές εξελίξεις για την Κρήτη και τον καθιέρωσε ως εκφραστή της εθνικής βούλησης και της θεσμικής διεκδίκησης, προετοιμάζοντας το έδαφος για τη μετέπειτα πανελλήνια πολιτική του πορεία.



Μετά το κίνημα στο Γουδί (1909), ευρισκόμενος στο επίκεντρο των πολιτικών εξελίξεων, δέχθηκε έντονες πιέσεις να αναλάβει την εξουσία με αυταρχικό τρόπο. Αξίζει να σημειωθεί ότι αρνήθηκε κατηγορηματικά κάθε ενδεχόμενο δικτατορικής διακυβέρνησης.

Αντίθετα, υποστήριξε με συνέπεια ότι οι πολιτικές αλλαγές όφειλαν να προκύπτουν μέσα από τη λαϊκή βούληση και τις δημοκρατικές διαδικασίες. Επέμεινε στη διεξαγωγή εκλογών και στη συνταγματική αναθεώρηση, θεωρώντας ότι μόνο ένα νομιμοποιημένο κοινοβουλευτικό σύστημα μπορούσε να στηρίξει ουσιαστικές και μακροπρόθεσμες μεταρρυθμίσεις. Η στάση αυτή ανέδειξε την ακλόνητη πίστη του στη δημοκρατία και επιβεβαίωσε ότι η ηγεσία του στηριζόταν στη συναίνεση και τη λαϊκή εμπιστοσύνη και όχι στην επιβολή της ισχύος.

Συνολικά, η περίοδος από τα πρώτα του χρόνια έως και την ανάδειξή του μετά το κίνημα στο Γουδί αποτυπώνει τη σταδιακή διαμόρφωση ενός ηγέτη με σαφές πολιτικό όραμα, ισχυρή προσήλωση στη δημοκρατία και ανεπτυγμένη ικανότητα θεσμικής σκέψης. Οι εμπειρίες της Κρήτης, οι αγώνες για την ένωση και η επιλογή της συνταγματικής οδού συνέβαλαν καθοριστικά στη διαμόρφωση της πολιτικής του συνείδησης και εξηγούν σε μεγάλο βαθμό τη μετέπειτα μεταρρυθμιστική και ηγετική του πορεία στην Ελλάδα.

Ηγεσία και όραμα: Ο ευρωπαϊκός προσανατολισμός και ο θεσμικός εκσυγχρονισμός

Το 1910 εκλέχτηκε για πρώτη φορά πρωθυπουργός της Ελλάδας. Η ανάδειξή του σε κεντρική πολιτική μορφή της Ελλάδας δεν υπήρξε τυχαία. Ο Βενιζέλος διέθετε ισχυρή προσωπικότητα, ρητορική δεινότητα, στρατηγική σκέψη και βαθιά γνώση των διεθνών συσχετισμών. Πάνω απ' όλα, όμως, είχε ένα σαφές και φιλόδοξο όραμα: τη μετατροπή της Ελλάδας σε ένα σύγχρονο, οργανωμένο και εξωστρεφές ευρωπαϊκό κράτος. Ο ευρωπαϊκός προσανατολισμός υπήρξε βασικό στοιχείο της πολιτικής σκέψης του Ελευθερίου Βενιζέλου. Από την αρχή της πολιτικής του διαδρομής πίστευε ότι η Ελλάδα έπρεπε να ανήκει στον ευρωπαϊκό πολιτικό και πολιτισμικό χώρο, όχι μόνο γεωγραφικά αλλά και θεσμικά. Θεωρούσε ότι η πρόοδος της χώρας περνά μέσα από την υιοθέτηση ευρωπαϊκών προτύπων διακυβέρνησης, όπως η κοινοβουλευτική δημοκρατία, το κράτος δικαίου και ο σεβασμός των ατομικών δικαιωμάτων. Για τον λόγο αυτό επιδίωξε τη στενή συνεργασία με τα ισχυρά ευρωπαϊκά κράτη της εποχής, πιστεύοντας ότι οι διεθνείς συμμαχίες αποτελούν βασικό εργαλείο ασφάλειας και ανάπτυξης. Η ευρωπαϊκή προοπτική του Βενιζέλου δεν περιοριζόταν στη διπλωματία, αλλά επεκτεινόταν στον εκσυγχρονισμό των θεσμών, στην εκπαίδευση, στην κοινωνική πρόνοια και στην οικονομική πολιτική.



5 Σεπτεμβρίου 1910, ο Ελευθέριος Βενιζέλος κατά τον πρώτο λόγο του προς το λαό των Αθηνών από την πλατεία Συντάγματος

Με την επικράτηση του Ελευθερίου Βενιζέλου και του κόμματος των Φιλελευθέρων στις εκλογές του Νοεμβρίου 1910, ανοίγει ο δρόμος προς τις μεταρρυθμίσεις εκείνες που θα οδηγήσουν βαθμιαία προς τον αστικό μετασχηματισμό της ελληνικής κοινωνίας. Παράλληλα, γίνονται τα πρώτα βήματα για τη δημιουργία ενός σύγχρονου αστικού κράτους κατά τα πρότυπα των δυτικών δημοκρατιών. Παρά τις προκλήσεις και τις αντιξοότητες της εποχής του, ο Βενιζέλος αντιλαμβανόταν ότι η εθνική πρόοδος δεν μπορεί να στηρίζεται αποκλειστικά σε εδαφικές επεκτάσεις, αλλά κυρίως σε ισχυρούς θεσμούς. Γι' αυτό και έδωσε ιδιαίτερη έμφαση στον θεσμικό εκσυγχρονισμό της χώρας, θεωρώντας τον βασικό πυλώνα για την ανάπτυξη ενός σύγχρονου κράτους. Κορυφαία στιγμή αυτής της προσπάθειας υπήρξε η αναθεώρηση του Συντάγματος το 1911, η οποία αποτέλεσε κομβικό σημείο για την πολιτική και κοινωνική εξέλιξη της Ελλάδας (Κουτρούλης, 2010).

Στο πρώτο εξάμηνο του 1911, ο Ελευθέριος Βενιζέλος προχώρησε στην αναθεώρηση του Συντάγματος του 1864. Το Σύνταγμα θέσπιζε ως επίσημη γλώσσα του κράτους εκείνη στην οποία συντάσσονται το πολίτευμα και τα κείμενα της ελληνικής νομοθεσίας (δηλαδή την καθαρεύουσα), απαγορεύοντας ρητά οποιαδήποτε απόπειρα αλλοίωσης ή μεταβολής της. Επίσης, μειωνόταν το κατώτερο όριο εκλογιμότητας των βουλευτών από το 30ό στο 25ό έτος. Παράλληλα, απλούστευε τη νομοθετική διαδικασία, περιορίζοντας την κωλυσιεργία και συντομεύοντας τους σχετικούς χρονικούς περιορισμούς. Βελτίωνε την προστασία της δικαστικής ανεξαρτησίας και καθιέρωνε τη μονιμότητα των εισαγγελέων, αντεισαγγελέων και κατώτερων δικαστικών, ιδρύοντας μάλιστα το Ανώτατο Δικαστικό Συμβούλιο, το οποίο θα τοποθετούσε, μετέθετε και προήγε τους μόνιμους και ισόβιους δικαστικούς υπαλλήλους.

Η συνταγματική αυτή αναθεώρηση ενίσχυσε ουσιαστικά τα ατομικά δικαιώματα και το κράτος δικαίου. Κατοχυρώθηκαν με μεγαλύτερη σαφήνεια η ισότητα των πολιτών απέναντι στον νόμο, η προστασία της ιδιοκτησίας και η προσωπική ελευθερία, ενώ ενισχύθηκε η ανεξαρτησία της δικαιοσύνης. Παράλληλα, καθιερώθηκε η Κυριακή ως ημέρα υποχρεωτικής ανάπαυσης για τους εργαζόμενους, αποκτώντας όχι μόνο θρησκευτικό αλλά και θεσμικό χαρακτήρα. Η ρύθμιση αυτή υπήρξε μια από τις πρώτες οργανωμένες προσπάθειες κατοχύρωσης εργασιακών δικαιωμάτων στο νεοελληνικό κράτος, ενισχύοντας την κοινωνική προστασία και αναδεικνύοντας τον Βενιζέλο ως ηγέτη που σκεφτόταν τόσο το κράτος όσο και τον πολίτη. Επίσης, θεσπίστηκαν ρυθμίσεις που περιόριζαν την αυθαιρεσία της διοίκησης και προωθούσαν τη διαφάνεια και τη λογοδοσία, δημιουργώντας πρότυπα διακυβέρνησης που επηρέασαν τη σύγχρονη ελληνική πολιτική κουλτούρα.

Μερικές από τις μεγάλες καινοτομίες που υιοθετήθηκαν ήταν η θέσπιση της μονιμότητας των δημοσίων υπαλλήλων και το αμετάθετο, η καθιέρωση δωρεάν υποχρεωτικής και στοιχειώδους εκπαίδευσης και η ίδρυση τεχνικών σχολείων στις αγροτικές περιοχές. Ιδιαίτερη σημασία είχε η καθιέρωση της μονιμότητας των δημοσίων υπαλλήλων, καθώς και η εφαρμογή αξιοκρατικών κριτηρίων στη δημόσια διοίκηση. Με τα μέτρα αυτά επιχειρήθηκε ο περιορισμός της πελατειακής λογικής και η ενίσχυση της εμπιστοσύνης των πολιτών προς το κράτος (Κιτρομηλίδης, 2002). Ο Βενιζέλος έδινε μεγάλη σημασία στην εκπαίδευση ως εργαλείο εθνικής προόδου και κοινωνικής συνοχής. Ενίσχυσε την πρωτοβάθμια εκπαίδευση και προώθησε την υποχρεωτική φοίτηση στα δημοτικά σχολεία, διασφαλίζοντας ότι όλα τα παιδιά είχαν πρόσβαση στη μάθηση, ανεξαρτήτως κοινωνικής τάξης ή γεωγραφικής περιοχής. Ιδιαίτερη μέριμνα δόθηκε στην εκπαίδευση των κοριτσιών και των παιδιών από φτωχά στρώματα, προωθώντας την ισότητα και τη κοινωνική κινητικότητα. Μέσω αυτών των μεταρρυθμίσεων, η εκπαίδευση έγινε εργαλείο για τη διαμόρφωση ενεργών, μορφωμένων και κοινωνικά υπεύθυνων πολιτών.

Τέλος, προχώρησε στην ίδρυση της Τράπεζας της Ελλάδος, θεσπίζοντας για πρώτη φορά έναν ανεξάρτητο κεντρικό τραπεζικό θεσμό, σύμφωνα με τα ευρωπαϊκά πρότυπα της εποχής, με σκοπό τη νομισματική σταθερότητα και την ενίσχυση της οικονομικής αξιοπιστίας του ελληνικού κράτους.

Επίσης με άρθρο του νέου Συντάγματος επιτρέπονταν οι απαλλοτριώσεις μεγάλων εκτάσεων γης με αποζημίωση, όταν επρόκειτο να εξυπηρετηθεί το κοινωνικό συμφέρον.

Ο συνταγματικός νομοθέτης του 1911 παρείχε πρόσθετες νομικές εγγυήσεις για την προστασία των ατομικών ελευθεριών και ειδικότερα της φορολογικής ισότητας, της προσωπικής ασφάλειας, του δικαιώματος του συνεταιρίζεσθαι και του ασύλου της κατοικίας. Και καθιέρωνε τον θεσμό της κατάστασης πολιορκίας, σε συνδυασμό με αναστολή των κυριότερων εγγυήσεων των ατομικών ελευθεριών, μόνο για την αντιμετώπιση εξωτερικών

κινδύνων (εμπόλεμη κατάσταση ή γενική επιστράτευση) απαιτώντας για την έκδοση του σχετικού διατάγματος άδεια της Βουλής. Επιπλέον, κατοχυρώθηκε συνταγματικά το Συμβούλιο της Επικρατείας και η ύπαρξη εκλογοδικείου.

Η προσωπική συνεισφορά του Ελευθερίου Βενιζέλου ήταν περισσότερο από καθοριστική. Ήταν παρών και συμμετείχε ενεργά στις 41 από τις 42 πολύωρες συνεδριάσεις της Β' Διπλής Αναθεωρητικής Βουλής για την τροποποίηση του Συντάγματος. Μάλιστα σε πέντε τουλάχιστον περιπτώσεις, γλωσσικό, ελευθερία του Τύπου, αναγκαστική απαλλοτρίωση, Συμβούλιο της Επικρατείας και εκλογοδικείο έδωσε οριστικές και ξεκάθαρες λύσεις, διευθετώντας εκκρεμότητες που υπήρχαν για καιρό. Με τις παρεμβάσεις και τις αγορεύσεις του, ο Ελευθέριος Βενιζέλος κατόρθωσε να συνδυάσει τη νομική του κατάρτιση με την οξυδερκή πολιτική του κρίση, αναδεικνυόμενος σε βασικό φορέα και συντονιστή των μεταρρυθμίσεων. Έδωσε ενιαία κατεύθυνση στις επιμέρους νομοθετικές πρωτοβουλίες, μετατρέποντάς τες σε ένα συνεκτικό πολιτικό σχέδιο με ξεκάθαρο ιδεολογικό προσανατολισμό. Για πρώτη φορά στην ιστορία του νεοελληνικού κράτους, ένας κοινοβουλευτικός πρωθυπουργός ανέλαβε προσωπικά έναν τόσο καθοριστικό ρόλο, συμμετέχοντας άμεσα ακόμη και στη διαμόρφωση διατάξεων που θα μπορούσαν να θεωρηθούν δευτερεύουσας σημασίας.

Συνολικά, η συνταγματική του αντίληψη έδινε έμφαση στην ουσιαστική προστασία των ατομικών δικαιωμάτων, προβλέποντας παράλληλα μηχανισμούς ώστε να αποτρέπεται η καταχρηστική τους άσκηση. Ταυτόχρονα, επιδίωκε την ενίσχυση της κρατικής παρέμβασης στην οικονομία, προκειμένου να καταστεί δυνατή η εφαρμογή μιας αποτελεσματικής κοινωνικής πολιτικής, καθώς και τη γενικότερη ανανέωση και ορθολογική οργάνωση του κοινοβουλευτικού συστήματος.

Ο ευρωπαϊκός προσανατολισμός της πολιτικής του αποτυπώθηκε στην οργάνωση του κράτους. Η έμφαση στη νομοθετική σαφήνεια, στη λειτουργία ανεξάρτητων αρχών και στη θεσμική λογοδοσία αντικατοπτρίζει την προσπάθειά του να μεταφέρει στην ελληνική πραγματικότητα πρότυπα που ίσχυαν σε ανεπτυγμένα ευρωπαϊκά κράτη. Ο θεσμικός του εκσυγχρονισμός άφησε διαρκές αποτύπωμα στη δομή και στη λειτουργία του ελληνικού κράτους. Μέσα από τη συνειδητή επιλογή του ευρωπαϊκού δρόμου, ο Βενιζέλος επιχείρησε να εντάξει την Ελλάδα σε ένα ευρύτερο πλαίσιο πολιτικής σταθερότητας, θεσμικής ωριμότητας και διεθνούς αξιοπιστίας, θεμελιώνοντας τις βάσεις για τη μελλοντική της πορεία στον σύγχρονο κόσμο.

Εξωτερική πολιτική και εθνικές επιτυχίες

Βασικό χαρακτηριστικό του ηγετικού του προτύπου υπήρξε η ικανότητα να αξιοποιεί τις ευκαιρίες που δημιουργούσε η διεθνής συγκυρία. Η συμμετοχή της Ελλάδας στους Βαλκανικούς Πολέμους (1912–1913) αποτελεί χαρακτηριστικό παράδειγμα. Μέσα από προσεκτικά σχεδιασμένες συμμαχίες και διπλωματικούς χειρισμούς, η Ελλάδα πέτυχε σημαντικές εδαφικές επεκτάσεις, διπλασιάζοντας σχεδόν την έκταση και τον πληθυσμό της (Μαυρογορδάτος, 1998). Χάρη στην καλή οργάνωση του στρατού και τη σωστή πολιτική καθοδήγηση, η Ελλάδα πέτυχε μεγάλες νίκες και απελευθέρωσε σημαντικές περιοχές, όπως η Μακεδονία, η Ήπειρος και πολλά νησιά του Αιγαίου. Οι επιτυχίες αυτές αύξησαν το κύρος της χώρας και ενίσχυσαν την αυτοπεποίθηση του ελληνικού λαού. Η Ελλάδα, μέσα σε σύντομο χρονικό διάστημα, μετατράπηκε σε μία από τις ισχυρότερες χώρες της περιοχής. Η περίοδος αυτή έφερε τη χώρα πιο κοντά από ποτέ στο όραμα της εδαφικής ολοκλήρωσης και στην ιδέα της «Ελλάδας των δύο ηπείρων και των πέντε θαλασσών». Σύμφωνα με τον Ούιστον Τσώρτσιλ «οι προσωπικές του ικανότητες, το γόητρό του, οι περίφημες υπηρεσίες που προσέφερε στους Συμμάχους, του εξασφάλισαν μια θέση σχεδόν ισότητας με τους ηγέτες των σπουδαιότερων νικητριών χωρών και μαζί του η χώρα του ανέβηκε σε ιλιγγιώδη ύψη και ατένιζε εκθαμβωτικούς ορίζοντες»*.

Η επιτυχία αυτή δεν ήταν μόνο στρατιωτική, αλλά κυρίως πολιτική και διπλωματική. Ο Βενιζέλος κατανόησε τους συσχετισμούς ισχύος και επέλεξε τη σωστή χρονική στιγμή για δράση. Η στρατηγική του συνδύαζε όραμα και ρεαλισμό: επιδίωκε την εθνική επέκταση, αλλά μέσα στο πλαίσιο των διεθνών ισορροπιών (Σβολόπουλος, 2005). Ωστόσο, η συνέχεια έδειξε ότι η Μεγάλη Ιδέα, ως μακροπρόθεσμο εθνικό σχέδιο, υπερέβαινε τις πραγματικές δυνατότητες του ελληνικού κράτους.

Ο Εθνικός Διχασμός και τα όρια της Μεγάλης Ιδέας

Εντούτοις, το ηγετικό του πρότυπο δεν μπορεί να εξεταστεί χωρίς αναφορά στο αμφιλεγόμενο στοιχείο της προσωπικότητάς του. Ο Εθνικός Διχασμός αποτέλεσε μία από τις πιο τραυματικές περιόδους της νεότερης ελληνικής ιστορίας. Όπως έχουμε αναφέρει, ο Βενιζέλος οραματιζόταν μια Ελλάδα που θα λειτουργούσε όχι ως απομονωμένο κράτος, αλλά ως ενεργός συμμετέχουσα δύναμη στον ευρωπαϊκό χώρο. Σε αυτό το πλαίσιο, αντιλαμβανόταν τη στρατηγική της Ελλάδας ως αλληλένδετη με τις μεγάλες δυνάμεις της εποχής. Η συνεργασία με την Αντάντ στον Α΄ Παγκόσμιο Πόλεμο δεν ήταν μόνο στρατιωτική επιλογή· ήταν η εφαρμογή μιας ευρύτερης διπλωματικής στρατηγικής, με στόχο την αναγνώριση της Ελλάδας ως ισότιμου εταίρου στον ευρωπαϊκό χάρτη. Η στάση αυτή τον οδήγησε σε σφοδρή σύγκρουση με τον βασιλιά Κωνσταντίνο Α΄, που προτιμούσε

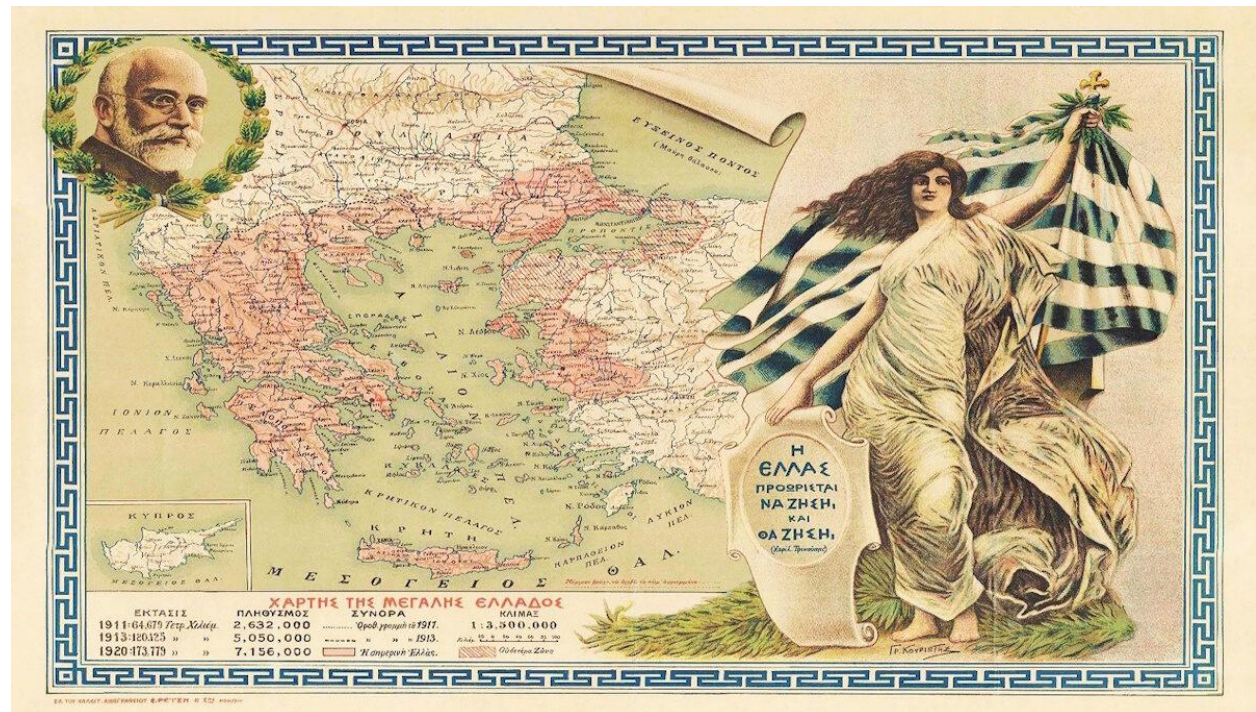
ουδετερότητα και συγκρουσιακή αποστασιοποίηση από τις μεγάλες δυνάμεις. Η ένταση αυτή έφτασε στο αποκορύφωμά της στον Εθνικό Διχασμό, όπου η ελληνική κοινωνία διχάστηκε με οδυνηρές συνέπειες. Παρά τον προσωπικό κίνδυνο και την πολιτική πώλωση, ο Βενιζέλος παρέμεινε σταθερός στις αρχές του· η πίστη του στην ευρωπαϊκή ολοκλήρωση της Ελλάδας υπερέβαινε τις στιγμιαίες πολιτικές συγκρούσεις.



Ο Βενιζέλος και ο Κωνσταντίνος.

Η στάση αυτή δείχνει ένα ακόμη χαρακτηριστικό της ηγεσίας του: ο Βενιζέλος δεν δίσταζε να αναλάβει το πολιτικό κόστος των επιλογών του. Δεν επεδίωκε πάντοτε τη συναίνεση, αλλά πίστευε ότι ο ηγέτης οφείλει να παίρνει αποφάσεις ακόμη και όταν αυτές προκαλούν αντιδράσεις. Το στοιχείο αυτό τον καθιστά ηγέτη που αγαπήθηκε βαθιά από τους υποστηρικτές του, αλλά και μισήθηκε θανάσιμα από τους αντιπάλους του, αφήνοντας έντονο αποτύπωμα στη συλλογική μνήμη της χώρας.

Το όραμα της «Ελλάδας των δύο ηπείρων και των πέντε θαλασσών» κορυφώθηκε μετά τη Συνθήκη των Σεβρών το 1920, όταν η Ελλάδα έφτασε στο απόγειο της εδαφικής της επέκτασης (Χατζηιωσήφ, 2012). Ωστόσο, η έλλειψη εσωτερικής ενότητας, η στρατιωτική υπερέκταση και οι διεθνείς μεταβολές κατέστησαν το εγχείρημα μη βιώσιμο. Η Μικρασιατική Καταστροφή του 1922 αποτέλεσε την τραγική επιβεβαίωση των ορίων της Μεγάλης Ιδέας. Παρότι ο Βενιζέλος δεν βρισκόταν τότε στην εξουσία, αφού στις εκλογές που ακολούθησαν δεν εκλέχθηκε ούτε βουλευτής και είχε αυτοεξοριστεί στο Παρίσι, η ιστορική αποτίμηση δείχνει ότι το εθνικό αυτό όραμα, αν και κινητοποίησε τον ελληνισμό, υπερέβαινε τις πραγματικές δυνατότητες του κράτους.



Χάρτης της Μεγάλης Ελλάδας

Από την καταστροφή στη σταθεροποίηση: Λωζάννη και πολιτική συμφιλίωσης

Ιδιαίτερη σημασία όμως έχει και η στάση του μετά τη Μικρασιατική Καταστροφή. Παρότι δεν βρισκόταν στην εξουσία και είχε αποτελέσει αντικείμενο σφοδρής πολιτικής αντιπαράθεσης τα προηγούμενα χρόνια, αποδέχθηκε να αναλάβει τον δύσκολο ρόλο του επικεφαλής της ελληνικής αντιπροσωπείας στις διαπραγματεύσεις που οδήγησαν στη Συνθήκη της Λωζάννης (1923). Η απόφασή του αυτή μαρτυρεί πολιτική μεγαλοψυχία και αίσθημα εθνικής ευθύνης, καθώς έθεσε το συμφέρον της χώρας πάνω από προσωπικές ή κομματικές αντιπαλοότητες. Μέσα σε εξαιρετικά δυσμενείς συνθήκες, ο Βενιζέλος επιδίωξε τον περιορισμό των απωλειών και τη διασφάλιση της διεθνούς αναγνώρισης του ελληνικού

κράτους, συμβάλλοντας στη σταθεροποίηση της χώρας μετά την καταστροφή. Η στάση του αυτή αναδεικνύει μια πλευρά της ηγεσίας του που δεν συνδέεται με τη νίκη, αλλά με την ικανότητα διαχείρισης της ήττας με ρεαλισμό, αυτοσυγκράτηση και πολιτική ωριμότητα.

Η Συνθήκη της Λωζάννης (1923) αποτέλεσε καθοριστικό σταθμό για τη σύγχρονη Ελλάδα, καθώς διαμόρφωσε σε μεγάλο βαθμό τα σημερινά της σύνορα και έθεσε τις βάσεις για τη σταθερότητα του κράτους. Μετά τη Μικρασιατική Καταστροφή, η Ελλάδα βρέθηκε σε εξαιρετικά δύσκολη θέση, χωρίς στρατιωτική δύναμη και με σοβαρά κοινωνικά και οικονομικά προβλήματα. Σε αυτό το πλαίσιο, ο Ελευθέριος Βενιζέλος ανέλαβε τις διαπραγματεύσεις επιλέγοντας τον δρόμο του ρεαλισμού. Αποδέχθηκε τις δυσκολίες της εποχής και διαπραγματεύτηκε με στόχο τη διασφάλιση της ειρήνης και της σταθερότητας. Χάρη στη διπλωματική του ικανότητα, η Ελλάδα πέτυχε τη διεθνή αναγνώριση των συνόρων της και έθεσε τέλος σε μια μακρά περίοδο πολέμων. Παράλληλα, η ανταλλαγή πληθυσμών συνέβαλε στη δημιουργία ενός πιο ομοιογενούς και σταθερού κράτους. Η εξέλιξη αυτή δείχνει ότι η ηγεσία του Βενιζέλου δεν στηριζόταν μόνο στη στρατιωτική δύναμη, αλλά κυρίως στη σωστή κρίση και την υπεύθυνη διπλωματία.



Στις 30 Ιανουαρίου 1923 υπογράφονται οι δύο πρώτες συμβάσεις της Λωζάνης. Η μία αφορούσε την ανταλλαγή αιχμαλώτων πολέμου και πολιτών που ήταν όμηροι (κάτι που σαφώς μας ευνοούσε, καθώς είχαν πιαστεί αιχμάλωτοι πολύ περισσότεροι Έλληνες) και η δεύτερη την ανταλλαγή των εκατέρωθεν μειονοτικών πληθυσμών.



Παρά το γεγονός ότι το όνομά του συνδέθηκε με πολέμους και εθνικές διεκδικήσεις, ο Ελευθέριος Βενιζέλος υπήρξε βαθιά φιλειρηνιστής πολιτικός, με ξεκάθαρη επίγνωση ότι η πραγματική ισχύς ενός κράτους θεμελιώνεται στη σταθερότητα και στη συνεργασία μεταξύ των λαών. Μετά τη Μικρασιατική Καταστροφή, επέλεξε συνειδητά τον δρόμο της συμφιλίωσης, επιδιώκοντας την αποκατάσταση των σχέσεων της Ελλάδας με τους γείτονές της. Κορυφαία έκφραση αυτής της πολιτικής υπήρξε το Ελληνοτουρκικό Σύμφωνο Φιλίας του 1930, με το οποίο οι δύο χώρες δεσμεύτηκαν στον σεβασμό των συνόρων και στην ειρηνική συνύπαρξη. Η επιλογή αυτή, αν και προκάλεσε αντιδράσεις, ανέδειξε τη μεγαλοψυχία και τον ρεαλισμό του Βενιζέλου, ο οποίος προτίμησε τη συμφιλίωση αντί της εκδίκησης και έθεσε τα θεμέλια για μια νέα εποχή ειρήνης στα Βαλκάνια.

Αποτίμηση και κληρονομιά του Βενιζέλου

Αναμφίβολα η προσωπικότητα και η πολιτική δράση του Ελευθερίου Βενιζέλου προκάλεσαν έντονα και συχνά αντικρουόμενα συναισθήματα στην ελληνική κοινωνία. Υπήρξε ηγέτης που αγαπήθηκε βαθιά από τους υποστηρικτές του, οι οποίοι είδαν στο πρόσωπό του τον εκφραστή της εθνικής ανανέωσης και του εκσυγχρονισμού, αλλά και μισήθηκε θανάσιμα από τους αντιπάλους του, οι οποίοι τον θεώρησαν υπεύθυνο για τον εθνικό διχασμό και τις τραυματικές εμπειρίες της εποχής. Η έντονη αυτή πόλωση καταδεικνύει το μέγεθος της πολιτικής του επιρροής και αναδεικνύει τον Βενιζέλο ως ηγέτη που δεν άφησε περιθώριο για

ουδέτερη στάση. Μάλιστα, ο Ελευθέριος Βενιζέλος υπήρξε στόχος τριών σοβαρών αποπειρών κατά της ζωής του. Η πρώτη σημειώθηκε στα πρώτα χρόνια της πολιτικής του δράσης στην Κρήτη, σε μια περίοδο έντονων συγκρούσεων και πολιτικής αστάθειας. Η δεύτερη και πιο γνωστή πραγματοποιήθηκε το 1920 στο Παρίσι, όταν τραυματίστηκε από πυροβολισμούς μετά την υπογραφή της Συνθήκης των Σεβρών. Η τρίτη απόπειρα έλαβε χώρα το 1933 στην Αθήνα, κατά την οποία ο ίδιος σώθηκε, αλλά τραυματίστηκε η σύζυγός του, Έλενα Βενιζέλου. Οι επιθέσεις αυτές αποτυπώνουν το κλίμα φανατισμού που χαρακτήρισε την εποχή και αναδεικνύουν το προσωπικό κόστος που είχε για τον ίδιο η άσκηση της πολιτικής εξουσίας.

Τέλος, ένδειξη επίσης του διχασμού που προκάλεσε η πολιτική δράση του Ελευθερίου Βενιζέλου υπήρξε το λεγόμενο «Ανάθεμα» εναντίον του, τον Δεκέμβριο του 1916. Κατά τη διάρκεια του Εθνικού Διχασμού, πολιτικοί και θρησκευτικοί κύκλοι που αντιτίθεντο στις επιλογές του, ιδιαίτερα στη στάση του υπέρ της Αντάντ στον Α΄ Παγκόσμιο Πόλεμο, προχώρησαν σε δημόσια τελετουργική καταδίκη του. Στο Πεδίον του Άρεως, πολίτες κλήθηκαν να ρίξουν πέτρες σχηματίζοντας σωρό, ως συμβολική πράξη αποδοκιμασίας. Το γεγονός αυτό ανέδειξε το μέγεθος της πολιτικής πόλωσης της εποχής και κατέστησε σαφές ότι ο Βενιζέλος δεν υπήρξε απλώς ένας πολιτικός ηγέτης, αλλά μια μορφή που δίχασε βαθιά την ελληνική κοινωνία, προκαλώντας ακραία συναισθήματα λατρείας και μίσους.



Συνοψίζοντας, το αποτύπωμα του Βενιζέλου στο σήμερα παραμένει ισχυρό. Η έμφαση στους θεσμούς, στην κοινοβουλευτική δημοκρατία, στη δημόσια διοίκηση και στις διεθνείς συμμαχίες συνεχίζει να επηρεάζει τη σύγχρονη πολιτική ζωή της Ελλάδας. Η ένταξη της Ελλάδας στον ευρωπαϊκό χώρο και η ενεργός συμμετοχή της στην ευρωπαϊκή κοινότητα συνδέονται άμεσα με το όραμά του για μια χώρα εξωστρεφή, στρατηγικά δραστήρια και με ρόλο στον διεθνή χώρο. Ταυτόχρονα, οι θεσμικές βάσεις που θέσπισε – ανεξάρτητη δικαιοσύνη, οργανωμένη δημόσια διοίκηση και μεταρρυθμίσεις στην εκπαίδευση – εξακολουθούν να αποτελούν πυλώνες για την αποτελεσματική λειτουργία του κράτους.

Σε μια εποχή όπου οι κοινωνίες αντιμετωπίζουν κρίση εμπιστοσύνης προς την πολιτική, κοινωνικές ανισότητες και γεωπολιτικές προκλήσεις, το ηγετικό πρότυπο του Βενιζέλου προσφέρει χρήσιμα διδάγματα. Υπενθυμίζει ότι η ηγεσία απαιτεί συνδυασμό οράματος και ρεαλισμού, τόλμη στη λήψη δύσκολων αποφάσεων, αλλά και σεβασμό στους θεσμούς και στο κράτος δικαίου. Οι σημερινοί ηγέτες μπορούν να αντλήσουν διδάγματα από την ικανότητά του να αξιοποιεί ευκαιρίες, να προβλέπει συγκυρίες και να αντιμετωπίζει αντιφάσεις, χωρίς να θυσιάζει τις βασικές αξίες και αρχές.

Ο Ελ. Βενιζέλος υπήρξε τολμηρός επαναστάτης του Θερίσου. Οργάνωσε και ενίσχυσε τις Ένοπλες Δυνάμεις ενόψει των Βαλκανικών Πολέμων, ενώ προώθησε την αποκατάσταση των ακτημόνων μέσω απαλλοτρίωσης των τσιφλικιών. Παράλληλα, εκσυγχρόνισε τη γεωργία και προχώρησε σε σημαντικές μεταρρυθμίσεις στην οικονομία και τη διοίκηση. Στην εξωτερική πολιτική της περιόδου 1910–1920 επιδίωξε την πραγμάτωση των εθνικών στόχων με ρεαλισμό και διορατικότητα, αναπτύσσοντας συμμαχίες και οδηγώντας τη χώρα σε πολεμικές αναμετρήσεις, όπως οι Βαλκανικοί Πόλεμοι και ο Α΄ Παγκόσμιος Πόλεμος, που κατέληξαν νικηφόρες για την Ελλάδα.

Συμπερασματικά, ο Ελευθέριος Βενιζέλος υπήρξε ηγέτης με βαθιά επίγνωση της ιστορικής του ευθύνης και αρχιτέκτονας της νεότερης ελληνικής πολιτείας, τόσο σε θεσμικό όσο και σε διεθνές επίπεδο. Το παράδειγμά του δείχνει ότι η πολιτική ηγεσία δεν είναι απλή διαχείριση της εξουσίας, αλλά ανάληψη ευθύνης με μακροπρόθεσμες συνέπειες. Ενενήντα χρόνια μετά τον θάνατό του, το ηγετικό του πρότυπο παραμένει αντικείμενο μελέτης και προβληματισμού, λειτουργώντας ως πολύτιμο μάθημα για τη σύγχρονη κοινωνία και τη νέα γενιά πολιτών. Σήμερα, ο Βενιζέλος μπορούμε να ισχυριστούμε πως αποτελεί μέτρο σύγκρισης για κάθε μεταρρυθμιστική ηγεσία, συμβολίζει τον συνδυασμό πατριωτισμού και φιλελευθερισμού, ενώ ενσαρκώνει την ιδέα ότι η Ελλάδα μπορεί να προοδεύσει όταν έχει ηγεσία με όραμα, σχέδιο και θάρρος.



Πηγή:

* <https://www.venizelos-foundation.gr/el/apo-tin-kriti-stin-europaiki-skini/>

Βιβλιογραφία

- Κιτρομηλίδης, Π. Μ., Ελευθέριος Βενιζέλος: Η διαμόρφωση ενός ηγέτη, ΜΙΕΤ, 2002.
- Μαυρογορδάτος, Γ., Εθνικός Διχασμός (1915–1922), Πατάκης, 1998.
- Βενιζέλος, Ε., Αυτοβιογραφία, εκδ. Εστία, 1927.
- Σβολόπουλος, Κ., Η ελληνική εξωτερική πολιτική, 1900–1945, Θεμέλιο, 2005.
- Παπαρρηγόπουλος, Κ., Ιστορία του Νεώτερου Ελληνισμού, εκδ. Εστία, 1970.
- Κουτρούλης, Ι., Το Σύνταγμα του 1911 και η εξέλιξη της ελληνικής δημοκρατίας, Ακαδημαϊκές Εκδόσεις, 2010.
- Χατζηιωσήφ, Α., Ιστορία της Ελλάδας του 20ού αιώνα, Όψεις πολιτικής και οικονομικής ιστορίας 1900-1940, Εκδόσεις Βιβλιόραμα, 2009.
- Τετράδια «Ευθύνης» 2, Ο Ελευθέριος Βενιζέλος σήμερα: Σαράντα χρόνια από το θάνατό του, Εκδόσεις Ευθύνη, 1976.
- Ίδρυμα Ελευθέριος Κ. Βενιζέλος, Εκπαιδευτικό υλικό και ιστορικά αρχεία: <https://www.venizelos-foundation.gr/el/>